

Piano Strutturale

Responsabile del procedimento Fausto Deandreis

Garante della comunicazione Lucio Luzzetti

Progetto di piano F. Mezzedimi, R. Vezzosi, S. Bindi Fortoni
coll: Christian Ciampi

Rilievo del patrimonio edilizio Clelia Pascale, Ernestina Petrillo
Marco Santini Muratori

Indagini geologico-tecniche Stefania Mencacci

coll: Beatrice Moschini, Lucia Mosconi,
Elisa Giommarelli, Marco Venturini

Agricoltura e risorse naturali Paolo Gandi

coll: Francesco Geri, Francesca Biancalani,
Fiammetta Gandi, Ilaira Marsili Libelli

Indagine socio-economica Andrea Kaczmarec

Indagine storica Massimo Montanari

Valutazione integrata di piano Anna Pia Pusterla Cortesini

Quadro conoscitivo

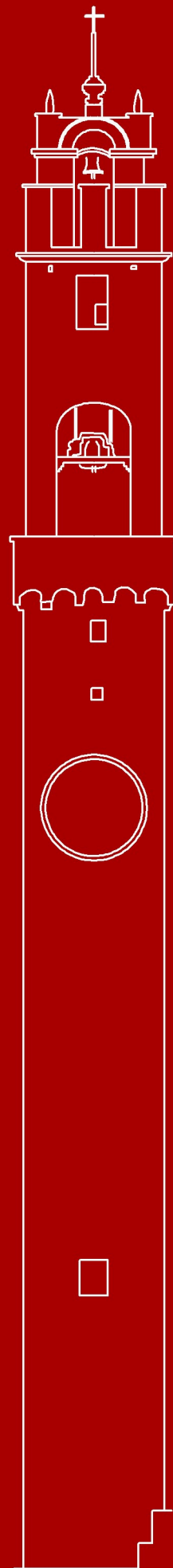
Settembre 2009

Analisi dei flussi turistici

QC



d.e



Comune di Montalcino



Comune di Montalcino

Piano strutturale

Analisi dei flussi turistici

Marzo 2009

	Pag.
Premessa	2
1 – I flussi turistici dell'anno 2007	3
2 – La permanenza media nel 2007	11
3 – Il confronto dei dati di afflusso gennaio – ottobre 2007 e 2008	14
4 – L'andamento del turismo negli anni	19
5 – La composizione del turismo negli anni 2002 e 2007	22
6- Le permanenza presso strutture di agriturismo – Dati riassuntivi	24



Premessa

La presente analisi è frutto dell'elaborazione dei dati di afflusso turistico, pubblicati anno per anno dalla Provincia di Siena che sono gli unici ufficiali disponibili.

Si tratta dei dati di afflusso presso le strutture ricettive alberghiere ed extralberghiere che, pertanto, costituiscono, specie in un Comune dalle caratteristiche turistiche come Montalcino, solo una parte del fenomeno turistico totale rappresentato anche da chi si reca in visita al Comune anche solo mezza giornata o alcune ore. Si pensi in proposito, oltre alla visita del centro storico e della Fortezza (circa 7000 visitatori all'anno), ai complessi di Sant'Antimo, al sito archeologico di Poggio della Civitella ecc.

Alla luce dell'esperienza non esiste una reale proporzionalità tra entità del turismo registrato ed entità di quello non registrato, dipendendo quest'ultimo da una miriade di variabili. Nel caso specifico di Montalcino, la presenza di almeno due poli forti di attrazione (Capoluogo e Sant'Antimo), la vicinanza di Siena e della Via Cassia, il patrimonio naturalistico di pregio con possibilità di trekking ecc. fanno piuttosto propendere per dati elevati di turismo non registrato o escursionismo.

L'analisi è stata integrata con alcune informazioni e considerazioni emerse con un breve confronto con l'Ufficio turistico di Montalcino e si articola nelle seguenti sezioni:

- flussi turistici nell'anno 2007, per i quali i dati sono già disponibili per l'intero anno;
- la permanenza media nel 2007;
- confronto del periodo gennaio – ottobre del 2007 ed del 2008;
- andamento del turismo negli anni (2002-2007)
- confronto 2002-2007 nella composizione dei flussi di turismo

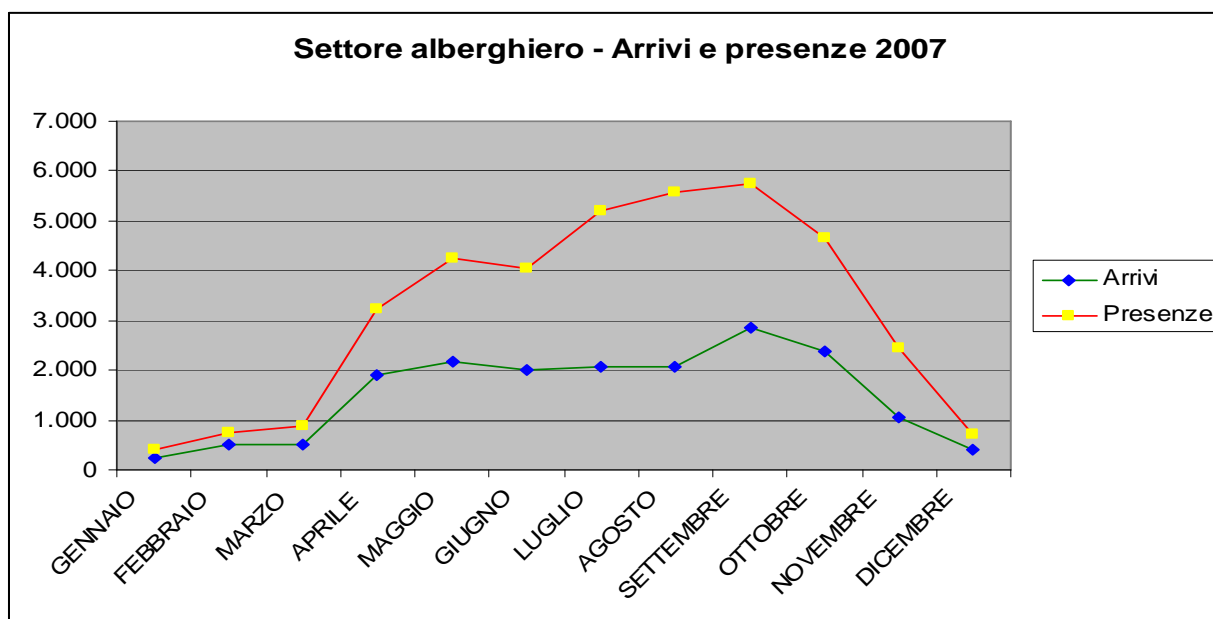


1 – I flussi turistici dell'anno 2007

Settore alberghiero ed extralberghiero

Nel settore alberghiero, nel corso del 2007, abbiamo avuto 18.000 arrivi e 38.000 presenze:

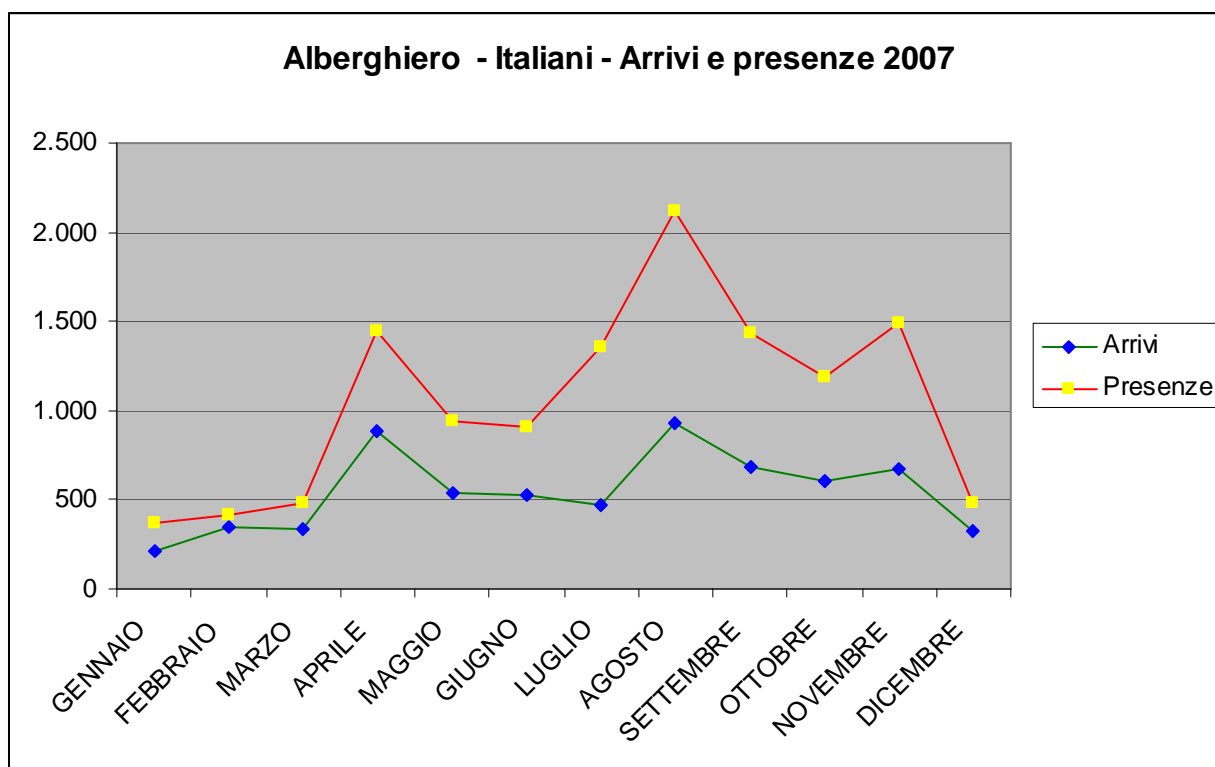
ALBERGHIERO						
	ITALIANI 2007		STRANIERI 2007		TOTALE 2007	
	Arrivi	Presenze	Arrivi	Presenze	Arrivi	Presenze
GENNAIO	213	367	38	53	251	420
FEBBRAIO	342	415	154	347	496	762
MARZO	334	483	191	399	525	882
APRILE	889	1.450	1.023	1.772	1.912	3.222
MAGGIO	535	938	1.656	3.309	2.191	4.247
GIUGNO	528	912	1.461	3.125	1.989	4.037
LUGLIO	473	1.357	1.594	3.841	2.067	5.198
AGOSTO	926	2.121	1.162	3.444	2.088	5.565
SETTEMBRE	686	1.439	2.157	4.293	2.843	5.732
OTTOBRE	606	1.192	1.756	3.477	2.362	4.669
NOVEMBRE	677	1.493	373	953	1.050	2.446
DICEMBRE	321	487	78	214	399	701
TOTALE	6.530	12.654	11.643	25.227	18.173	37.881

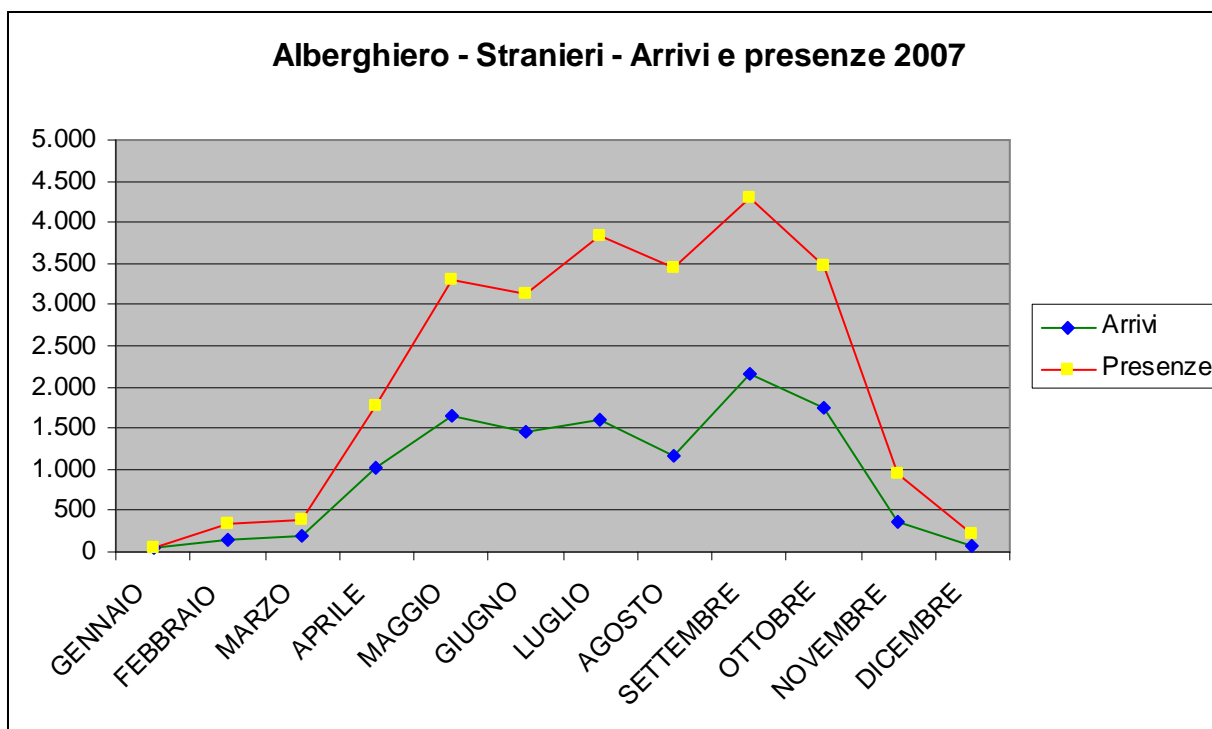


Come può vedersi dal grafico, la "stagione turistica" inizia timidamente ad aprile e si protrae poi per tutto il resto dell'anno. I dati di afflusso di una certa consistenza iniziano a maggio e si esauriscono a metà ottobre, con punte massime in agosto (2.088 arrivi e 5.565 presenze) e soprattutto settembre (2.843 arrivi e 5.732 presenze), laddove in altri Comuni in questo mese in genere già inizia un certo calo di afflusso. L'andamento di arrivi e presenze è simile (cfr. forma del grafico) a riprova di una crescita regolare delle permanenze medie.

Alberghiero: italiani e stranieri

Quanto alla nazionalità, il comportamento di italiani e stranieri nel settore alberghiero appare molto differente.





Mentre, infatti, per gli italiani si registrano dei picchi evidenti (metà aprile, agosto, metà novembre), ciò non avviene per gli stranieri la cui alta stagione copre più omogeneamente il periodo tra metà aprile e metà ottobre.

A tal proposito occorre considerare da un lato la coincidenza con alcune manifestazioni di richiamo che ovviamente hanno influenza per gli italiani ed assai meno per gli stranieri, dall'altro il fatto che gli stranieri, esauriti i momenti di ferie, già a settembre sono soliti rientrare nei loro paesi per impegni di studio o lavoro e assai difficilmente hanno occasione di venire nei periodi successivi.



Settore extralberghiero

Il settore extralberghiero registra un numero di arrivi inferiore (11.000), ma di presenze assai superiore (46.000) rispetto all'alberghiero.

Questo è un fenomeno ordinario, anche connesso ad un certo "travaso" di interesse dal settore alberghiero all'extralberghiero, comune a tutta la realtà italiana.

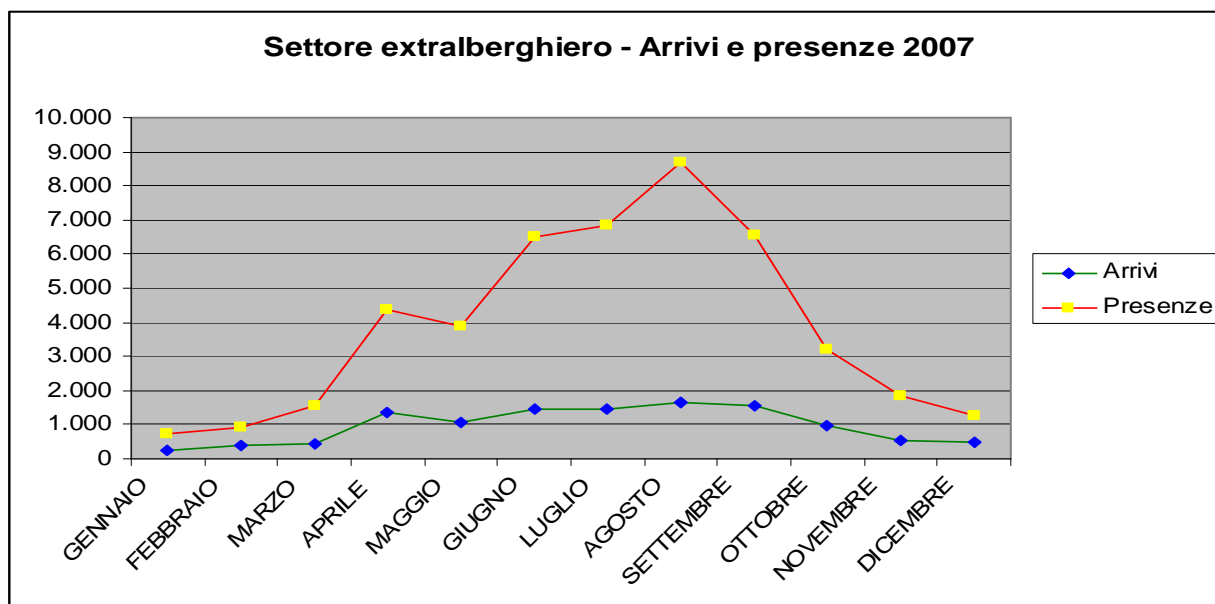
EXTRALBERGHIERO						
	ITALIANI 2007		STRANIERI 2007		TOTALE 2007	
	Arrivi	Presenze	Arrivi	Presenze	Arrivi	Presenze
GENNAIO	227	640	32	93	259	733
FEBBRAIO	324	679	80	222	404	901
MARZO	286	1.084	141	493	427	1.577
APRILE	892	2.282	481	2.106	1.373	4.388
MAGGIO	337	884	745	3.022	1.082	3.906
GIUGNO	655	2.720	809	3.775	1.464	6.495
LUGLIO	653	2.518	797	4.345	1.450	6.863
AGOSTO	1.039	4.391	617	4.275	1.656	8.666
SETTEMBRE	679	2.927	872	3.615	1.551	6.542
OTTOBRE	409	919	544	2.307	953	3.226
NOVEMBRE	437	1.072	115	757	552	1.829
DICEMBRE	433	1.070	43	190	476	1.260
TOTALE	6.371	21.186	5.276	25.200	11.647	46.386

Rispetto al settore alberghiero si nota in questo caso una forma del grafico (cfr. pag. 7) decisamente appuntita, con un vertice nel mese di agosto, per iniziare a calare anche in modo accentuato a settembre. L'andamento degli arrivi è invece molto più omogeneo e la crescita di afflusso avviene soprattutto in termini di permanenza media.

Ciò è anche legato alla presenza di servizi aggiuntivi presso le strutture extralberghiere (piscina, possibilità di trekking o cavallo ecc.) che richiamano, con un'offerta per così dire più forte, un target differente di turisti disposti a restare più a lungo nel Comune.

Questo spiegherebbe anche il repentino calo nel mese di settembre ed ottobre in cui le lunghe permanenze sono più difficili.





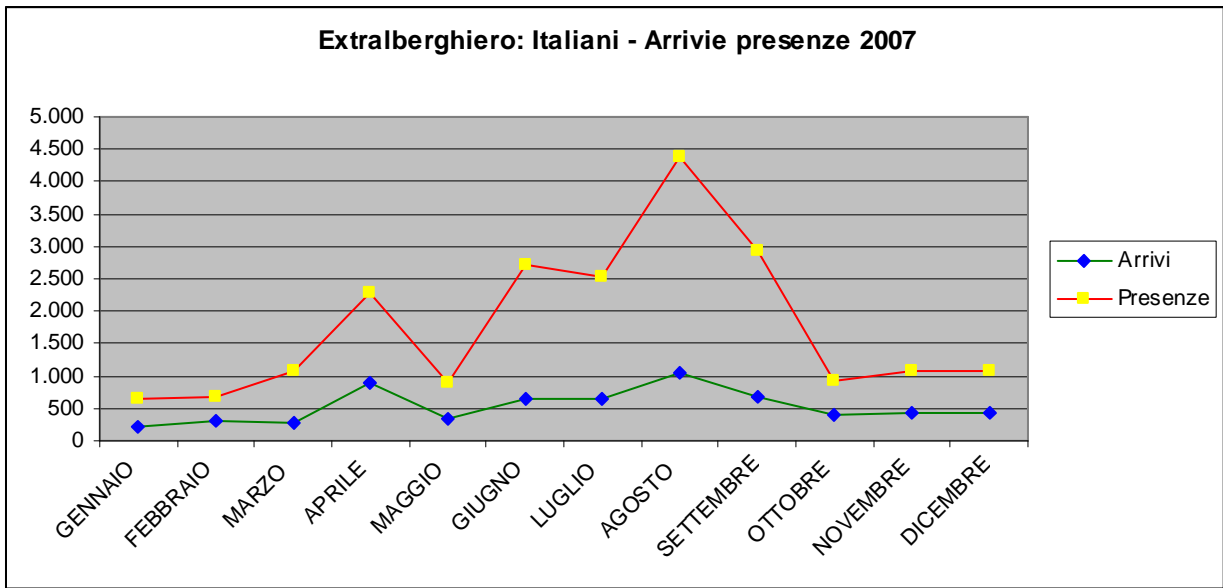
Extralberghiero: italiani e stranieri

Le medesime differenze tra il comportamento degli italiani e degli stranieri si notano, forse in modo più accentuato, nel settore extralberghiero.

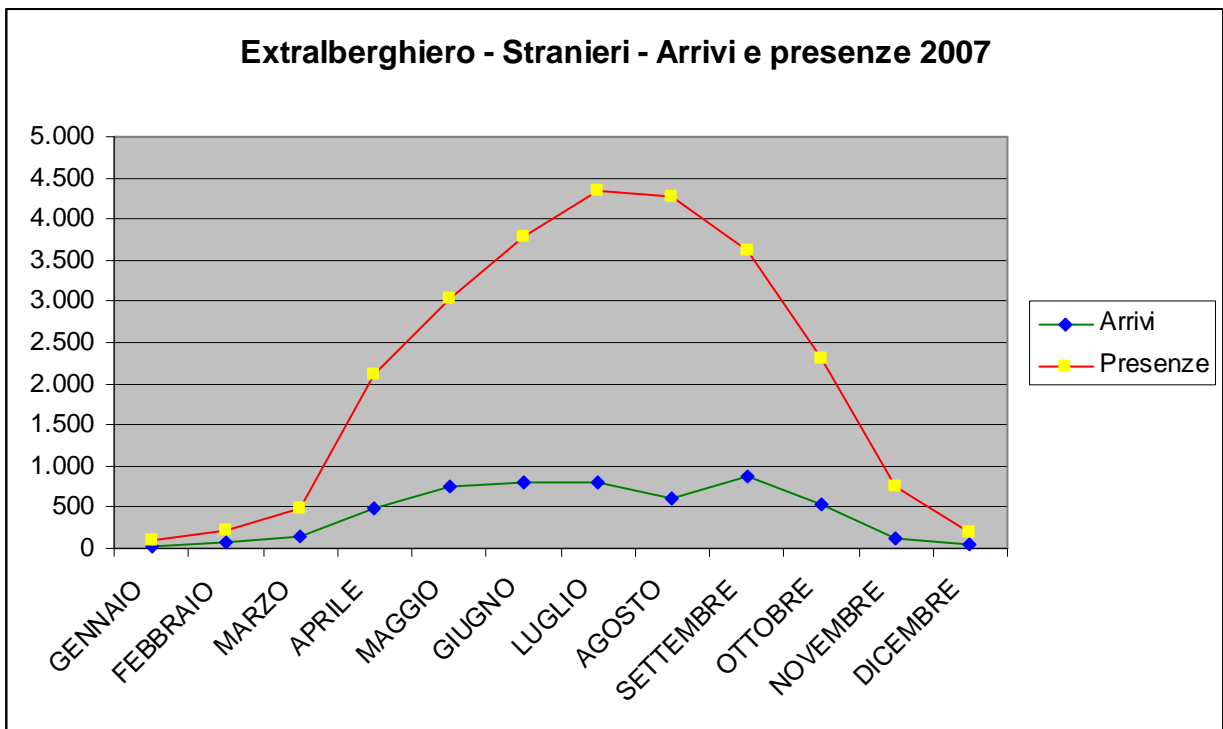
Qui per gli italiani si rileva facilmente l'afflusso pasquale e quello classico di agosto.

Per gli stranieri, invece, l'afflusso ha una crescita decisamente regolare e crea un grafico dalla forma ad arco, a riprova di un interesse che da marzo in poi ha una crescita costante e regolare e, quindi, non legata a particolari periodi o eventi.





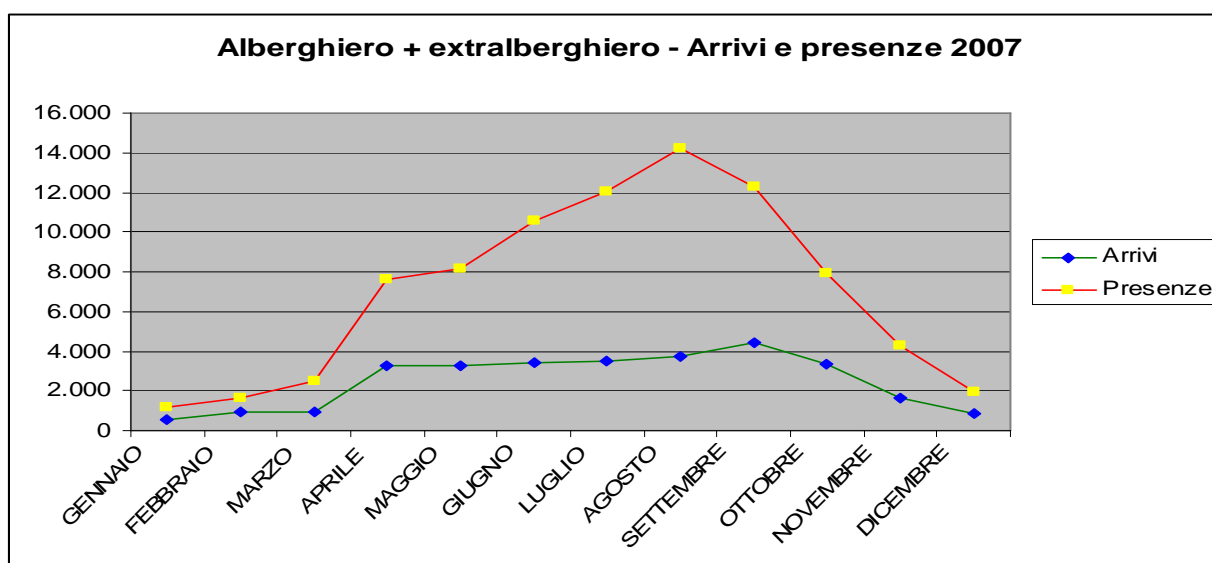
Si noti lo scarso afflusso di italiani nel periodo maggio-giugno, già evidenziato per il settore alberghiero.

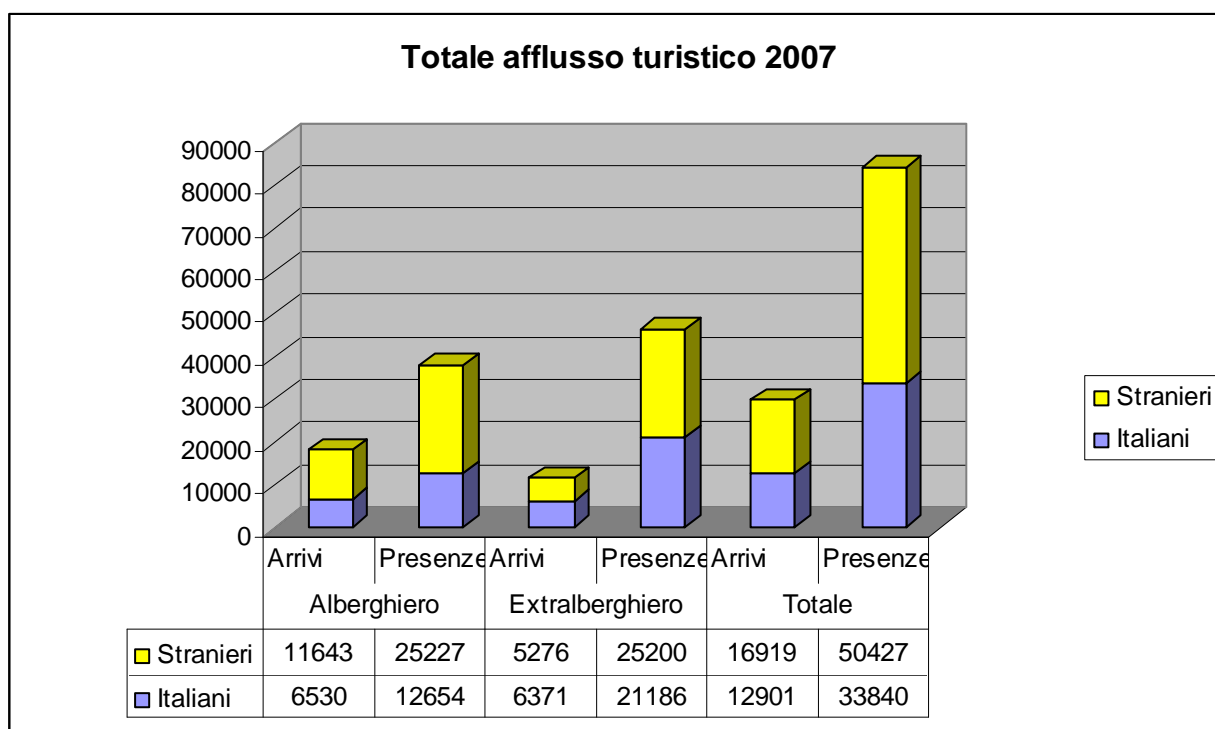


Afflusso totale nel 2007

Sommando tutti i dati che abbiamo esposto in modo disaggregato, ricaviamo l'andamento dell'afflusso totale nell'anno 2007 che, compensando le differenze che abbiamo evidenziato, assume nel corso dei mesi un andamento più omogeneo.

ALBERGHIERO + EXTRALBERGHIERO						
	ITALIANI 2007		STRANIERI 2007		TOTALE 2007	
	Arrivi	Presenze	Arrivi	Presenze	Arrivi	Presenze
GENNAIO	440	1.007	70	146	510	1.153
FEBBRAIO	666	1.094	234	569	900	1.663
MARZO	620	1.567	332	892	952	2.459
APRILE	1.781	3.732	1.504	3.878	3.285	7.610
MAGGIO	872	1.822	2.401	6.331	3.273	8.153
GIUGNO	1.183	3.632	2.270	6.900	3.453	10.532
LUGLIO	1.126	3.875	2.391	8.186	3.517	12.061
AGOSTO	1.965	6.512	1.779	7.719	3.744	14.231
SETTEMBRE	1.365	4.366	3.029	7.908	4.394	12.274
OTTOBRE	1.015	2.111	2.300	5.784	3.315	7.895
NOVEMBRE	1.114	2.565	488	1.710	1.602	4.275
DICEMBRE	754	1.557	121	404	875	1.961
TOTALE	12.901	33.840	16.919	50.427	29.820	84.267





In questa tabella riassuntiva si nota che la componente maggioritaria del turismo di Montalcino è costituita dagli stranieri e ciò è dovuto essenzialmente al settore alberghiero.

In generale la permanenza di italiani è maggiormente legata anche alla presenza di ponti (Pasqua, 25 aprile, 8 dicembre ecc.) ed eventi (Apertura delle Cacce, Settimana del Miele, Sagra del Tordo ecc.), laddove quella degli stranieri riguarda soprattutto periodi di vacanza ed anche attività di visita alle campagne, trekking, cicloturismo e simili, spesso tuttavia con organizzazione propria.

* * *



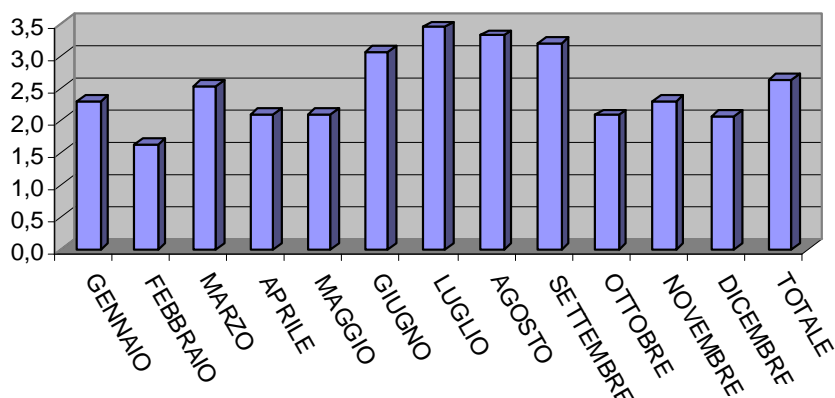
2 – La permanenza media nel 2007

Analizziamo ora brevemente la permanenza media nell'anno 2007 derivante dai dati sopra esposti, iniziando dalla differenza tra italiani e stranieri.

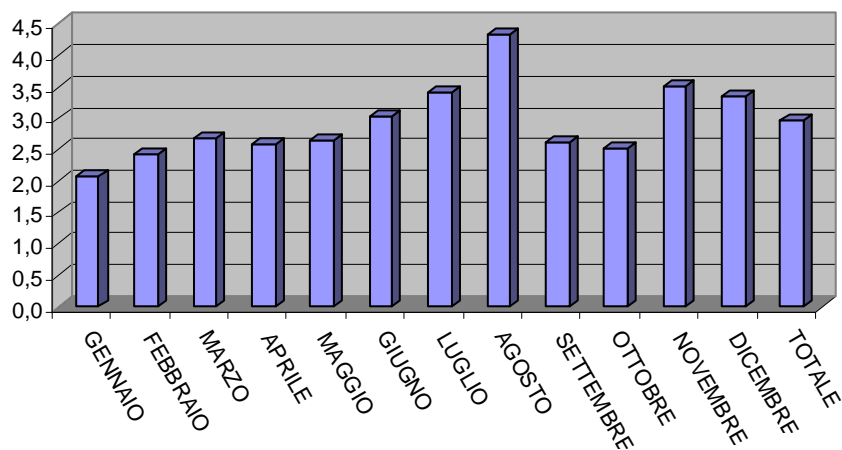
Analogamente a quanto è stato evidenziato per i dati assoluti di afflusso, anche la permanenza media ha un andamento più irregolare per gli italiani, mentre per gli stranieri cresce all'avvicinarsi dell'estate per poi cadere nei mesi di settembre ed ottobre e risalire a fine anno.

Non è semplice dare una spiegazione di questi fenomeni, ma si può azzardare anche qui l'ipotesi che mentre per gli italiani è possibile venire e permanere a Montalcino anche in occasione di "ponti", ciò non è agevole per gli stranieri.

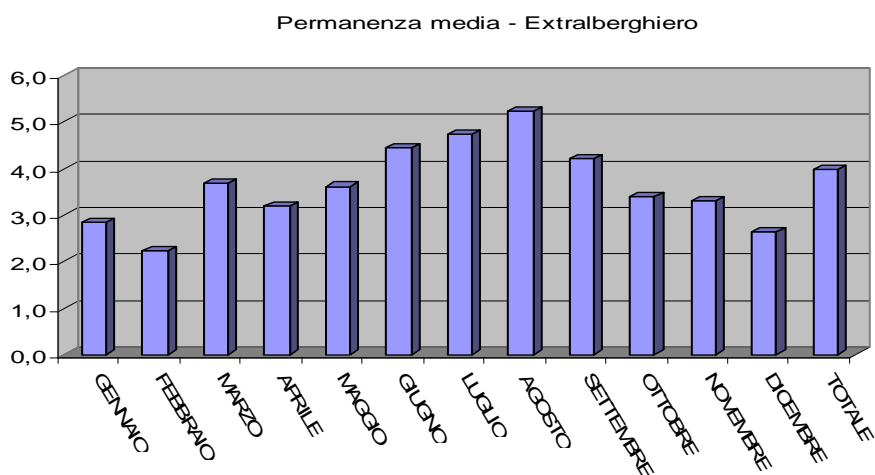
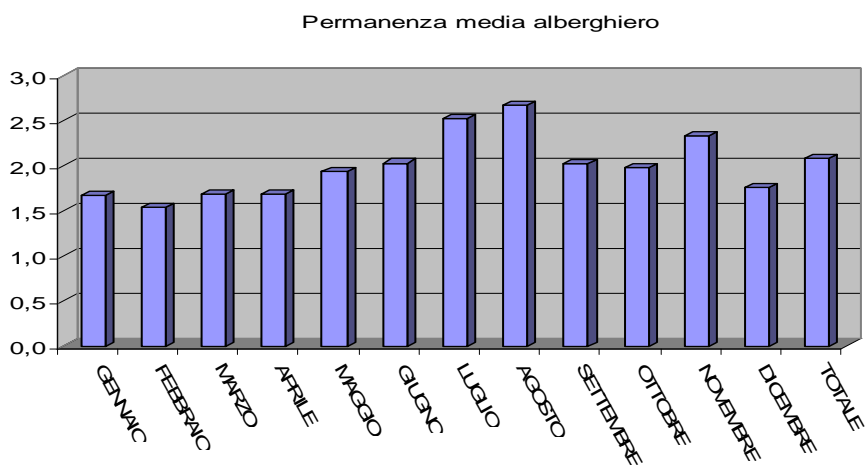
Permanenza media - ITALIANI (gg.)



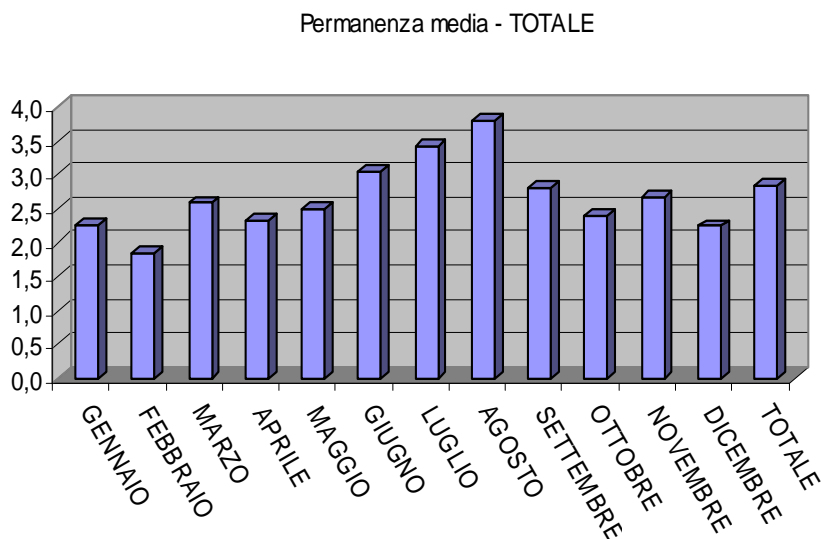
Permanenza media - STRANIERI (gg.)

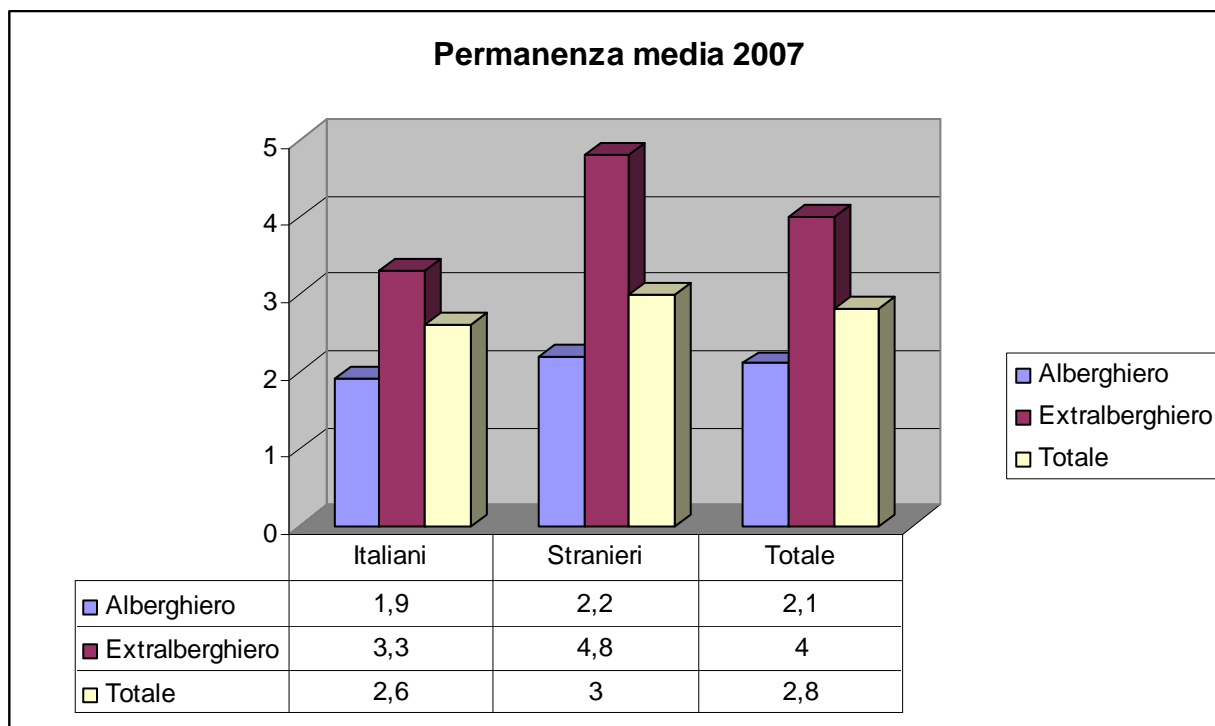


La differenza tra settore alberghiero ed extralberghiero sembra meno consistente, come mostrano gli istogrammi che seguono:



Si nota un picco in corrispondenza del mese di marzo nel settore extralberghiero. La permanenza media, considerando entrambi i settori, è la seguente:





La permanenza media a Montalcino non è elevata e andrebbe sicuramente incrementata.

Ciò può essere dovuto ai costi non sempre contenuti, ma anche al fatto che Montalcino funge anche da base per escursioni in Val d'Orcia, visita di Siena ecc. I costi, in particolare, sono molto differenziati e si passa da 40-100 euro per una camera doppia con colazione nel settore extralberghiero a 60, 150 ed anche 500 nel settore alberghiero di qualità.

Si potrebbe aggiungere che forse Montalcino ha un'immagine internazionale eccessivamente legata al solo settore vinicolo, laddove sarebbe importante valorizzarne maggiormente tutte le numerosissime risorse di pregio nel loro complesso,



3- Il confronto dei dati di afflusso gennaio – ottobre 2007 e 2008

Riportiamo qui di seguito i dati di afflusso del 2007 a confronto con i corrispondenti del 2008. Il periodo considerato è quello gennaio – ottobre, per il quale i dati sono stati già pubblicati.

Gran parte delle considerazioni circa il tipo di turismo di Montalcino sono state già evidenziate analizzando nel dettaglio l'anno 2007, per cui qui interessa esclusivamente verificare quali variazioni sono intervenute nell'ultimo anno, anche con riferimento alla crisi economica in atto.

Iniziamo con l'espore i dati di italiani e stranieri.

Per quanto riguarda gli italiani, rispetto al 2007, nel 2008 abbiamo avuto una contrazione di arrivi (- 4.32) di ed una crescita di presenze (+ 9,97).

Settore alberghiero + Extralberghiero						
	ITALIANI 2007		ITALIANI 2008		VARIAZIONI 2007/2008	
	Arrivi	Presenze	Arrivi	Presenze	Arrivi	Presenze
GENNAIO	440	1.007	305	971	-30,68	-3,57
FEBBRAIO	666	1.094	546	1.024	-18,02	-6,40
MARZO	620	1.567	872	1.723	40,65	9,96
APRILE	1.781	3.732	1.073	2.202	-39,75	-41,00
MAGGIO	872	1.822	1.294	2.624	48,39	44,02
GIUGNO	1.183	3.632	1.207	4.505	2,03	24,04
LUGLIO	1.126	3.875	1.023	4.793	-9,15	23,69
AGOSTO	1.965	6.512	2.011	7.317	2,34	12,36
SETTEMBRE	1.365	4.366	1.202	4.482	-11,94	2,66
OTTOBRE	1.015	2.111	1.023	3.039	0,79	43,96
TOTALE	11.033	29.718	10.556	32.680	-4,32	9,97

Quanto agli stranieri l'anno 2008 appare negativo (- 13.22 arrivi e – 4.24 presenze). In particolare nel 2008 abbiamo avuto a Montalcino una scarsa presenza di Americani, probabilmente per l'intensa crisi che investe il loro paese, mentre sono ritornati Francesi, Tedeschi ecc. che si erano per un po' allontanati dopo l'avvento dell'euro. In passato, intorno al 2004, vi era anche una discreta presenza dall'Europa del Nord (Scandinavi ecc.) e negli ultimi anni si sono avuti anche turisti



dell'Est Europa e, nella seconda metà del 2008 e nel 2009 anche cinesi e giapponesi, particolarmente attenti ad apprezzare non solo la tradizione vinicola di Montalcino, ma anche arte, natura ecc. Gli stranieri sono abbastanza numerosi in genere anche nei mesi di novembre o dicembre grazie all'offerta di voli a basso costo.

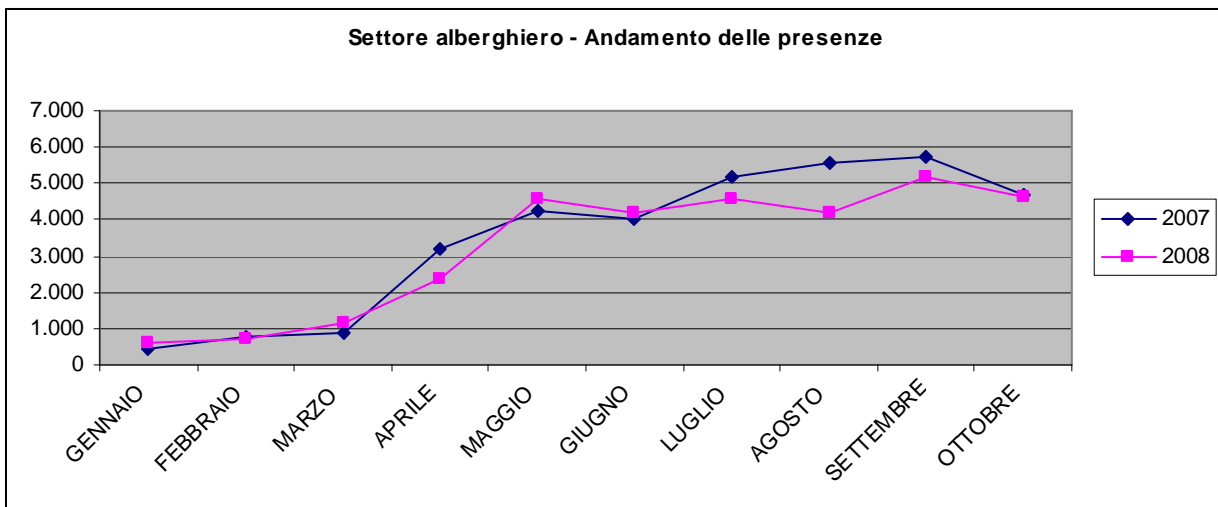
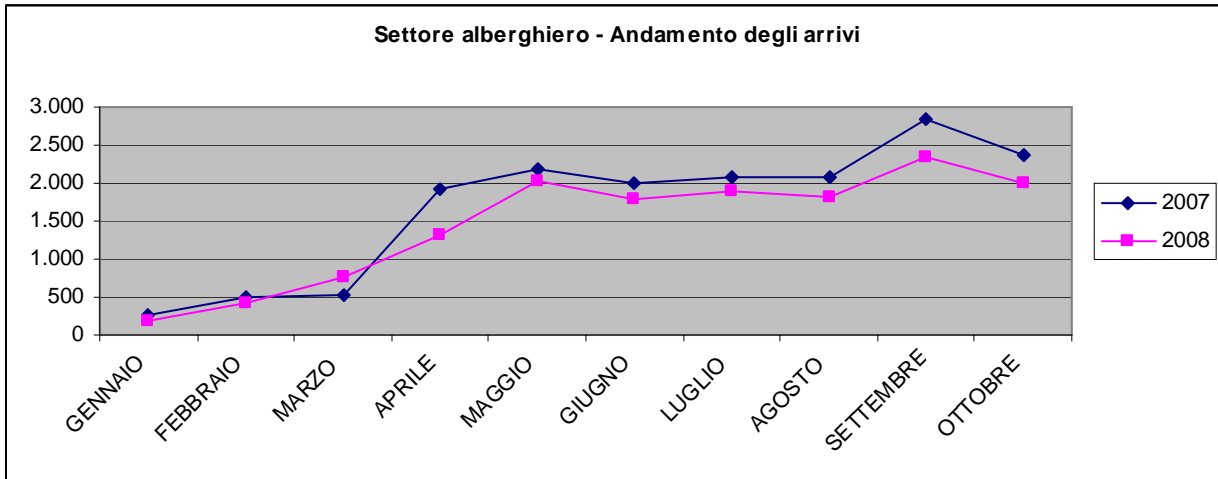
Settore alberghiero + Extralberghiero						
	STRANIERI 2007		STRANIERI 2008		VARIAZIONI 2007/2008	
	Arrivi	Presenze	Arrivi	Presenze	Arrivi	Presenze
GENNAIO	70	146	58	301	-17,14	106,16
FEBBRAIO	234	569	221	577	-5,56	1,41
MARZO	332	892	446	1.078	34,34	20,85
APRILE	1.504	3.878	1.118	2.597	-25,66	-33,03
MAGGIO	2.401	6.331	2.157	7.041	-10,16	11,21
GIUGNO	2.270	6.900	1.694	5.834	-25,37	-15,45
LUGLIO	2.391	8.186	2.361	9.159	-1,25	11,89
AGOSTO	1.779	7.719	1.567	6.723	-11,92	-12,90
SETTEMBRE	3.029	7.908	2.666	7.766	-11,98	-1,80
OTTOBRE	2.300	5.784	1.866	5.190	-18,87	-10,27
TOTALE	16.310	48.313	14.154	46.266	-13,22	-4,24

Grazie agli italiani il saldo totale dà una leggera crescita di presenze, ma resta la contrazione degli arrivi, per cui la permanenza media 2008 è appena maggiore del 2007.

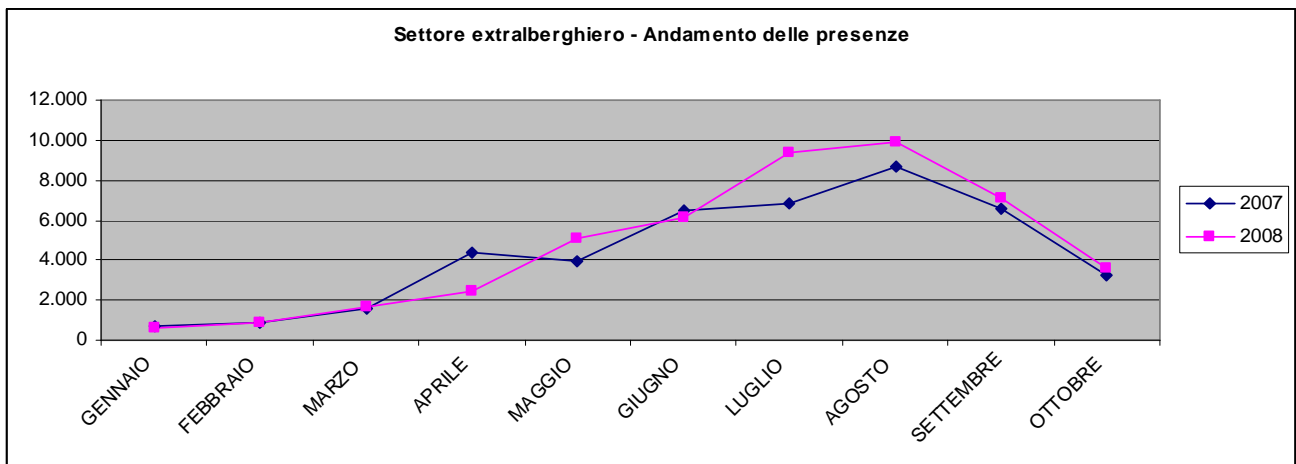
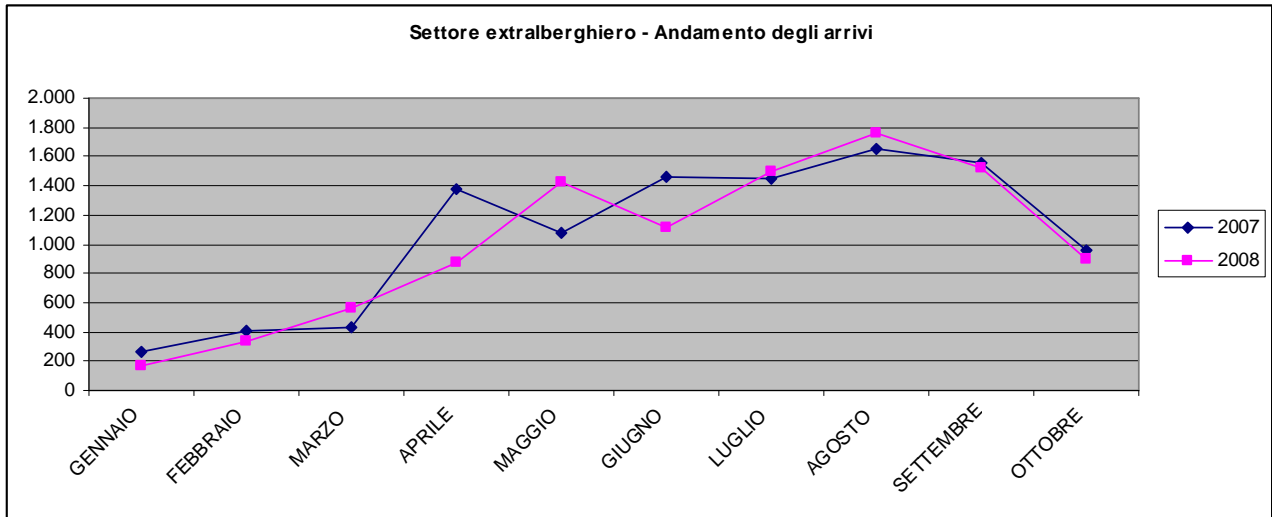
	TOTALE 2007		TOTALE 2008		VARIAZIONI 2007/2008	
	Arrivi	Presenze	Arrivi	Presenze	Arrivi	Presenze
GENNAIO	510	1.153	363	1.272	-28,82	10,32
FEBBRAIO	900	1.663	767	1.601	-14,78	-3,73
MARZO	952	2.459	1.318	2.801	38,45	13,91
APRILE	3.285	7.610	2.191	4.799	-33,30	-36,94
MAGGIO	3.273	8.153	3.451	9.665	5,44	18,55
GIUGNO	3.453	10.532	2.901	10.339	-15,99	-1,83
LUGLIO	3.517	12.061	3.384	13.952	-3,78	15,68
AGOSTO	3.744	14.231	3.578	14.040	-4,43	-1,34
SETTEMBRE	4.394	12.274	3.868	12.248	-11,97	-0,21
OTTOBRE	3.315	7.895	2.889	8.229	-12,85	4,23
TOTALE	27.343	78.031	24.710	78.946	-9,63	1,17



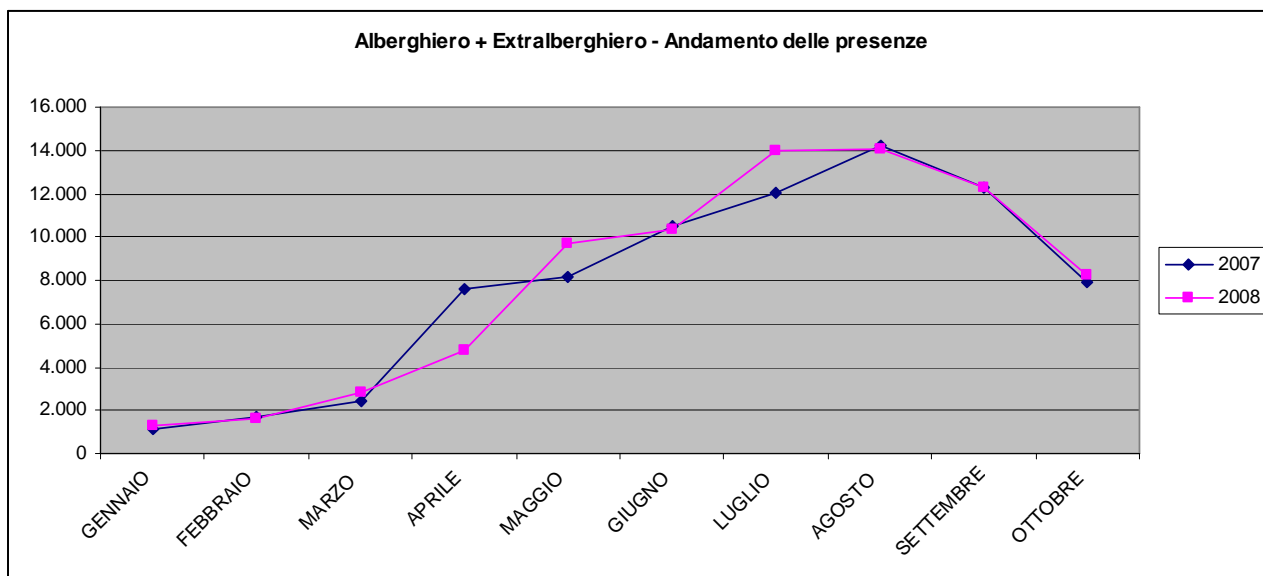
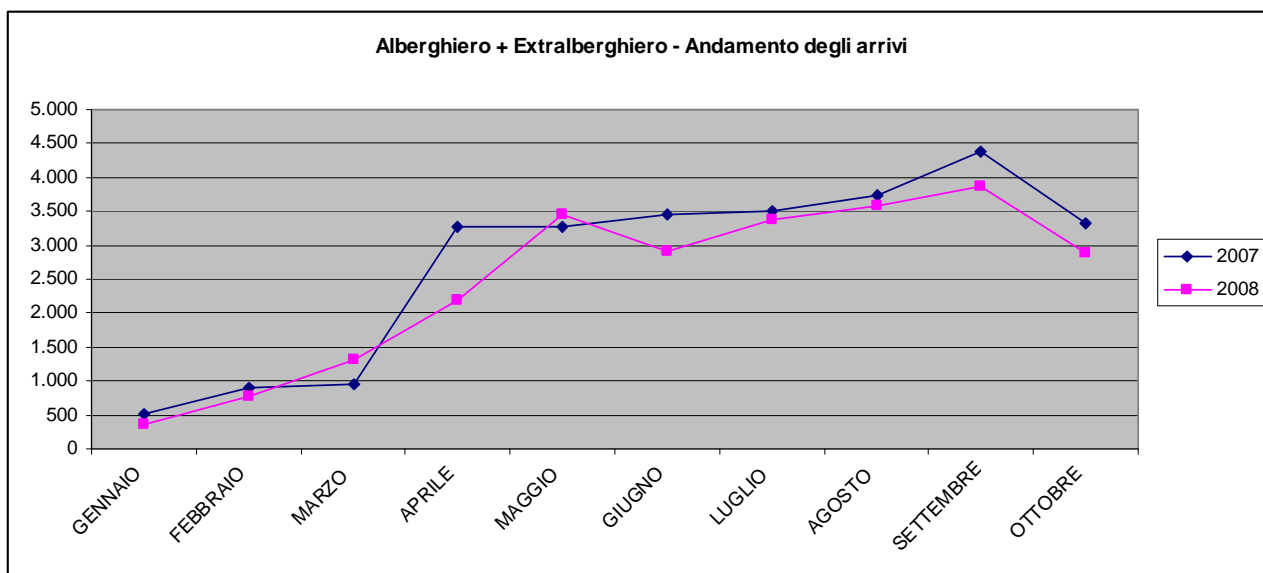
Venendo ora ad analizzare i dati per settore alberghiero ed extralberghiero, si nota una contrazione per il settore alberghiero:



Nel settore extralberghiero, invece, abbiamo avuto un andamento irregolare con valori 2008 in certi mesi anche superiori al 2007. Non compare più, tra l'altro, il picco di presenze che ad aprile 2007 avevamo avuto.



Pertanto, riunendo i due settori, otteniamo l'andamento totale degli arrivi e presenze che mostra la contrazione degli arrivi ed il saldo appena positivo di presenze di cui si è detto.



Si potrebbe dire che il turismo nel 2008 ha abbastanza tenuto, salvo per gli Americani e le famiglie di reddito medio e medio-basso. Nel complesso la gente viene, ma spende di meno.



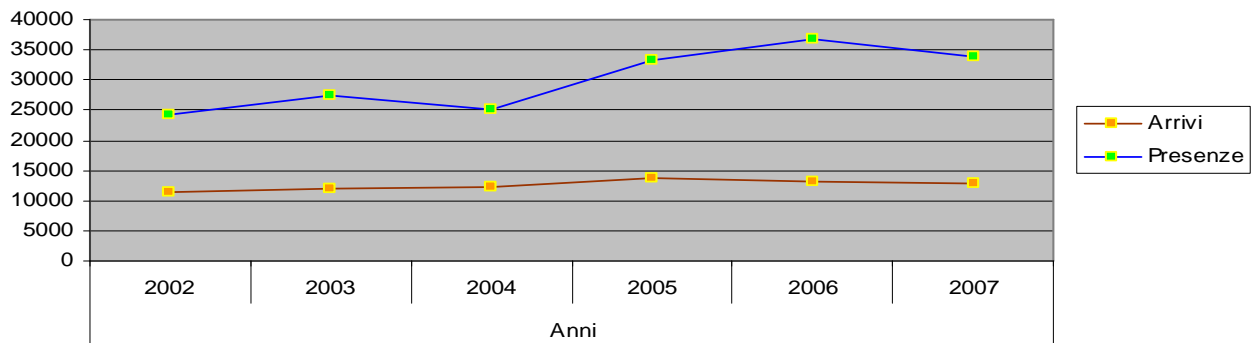
4 – L'andamento del turismo negli anni

In questa sezione analizzeremo l'andamento del turismo nel periodo 2002-2007, sempre secondo i dati pubblicati dalla Provincia di Siena.

Per quanto concerne gli italiani, il numero degli arrivi non è molto cresciuto, mentre lo è quello delle presenze dal 2005 in poi con aumento, pertanto, della permanenza media.

	ITALIANI					
	Anni					
	2002	2003	2004	2005	2006	2007
Arrivi	11383	12087	12348	13589	13036	12901
Presenze	24285	27503	25102	33403	36909	33840

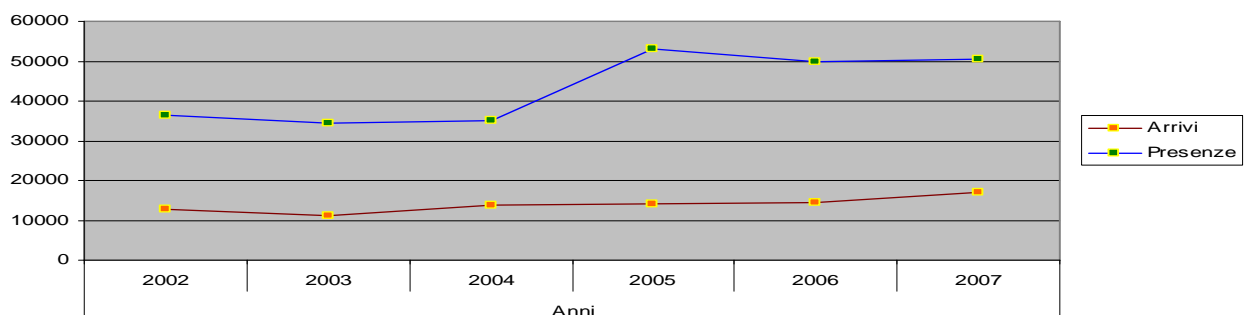
Arrivi e presenze negli anni - ITALIANI



Quanto agli stranieri, invece, sono cresciuti sia il numero degli arrivi, sia quello delle presenze, con evidente salto dal 2005 in poi.

	STRANIERI					
	Anni					
	2002	2003	2004	2005	2006	2007
Arrivi	12688	11151	13812	14058	14381	16919
Presenze	36248	34483	35216	53253	49987	50427

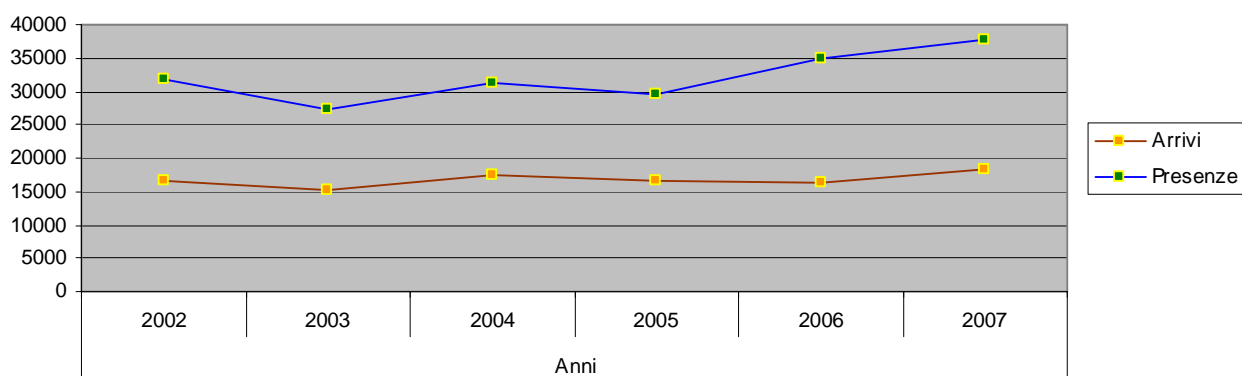
Arrivi e presenze negli anni - STRANIERI



Analizzando anche in questo caso distintamente per settore, si nota un andamento abbastanza regolare per il settore alberghiero.

		ALBERGHIERO					
		Anni					
		2002	2003	2004	2005	2006	2007
Arrivi		16637	15309	17389	16518	16245	18173
Presenze		31876	27346	31299	29462	34831	37881

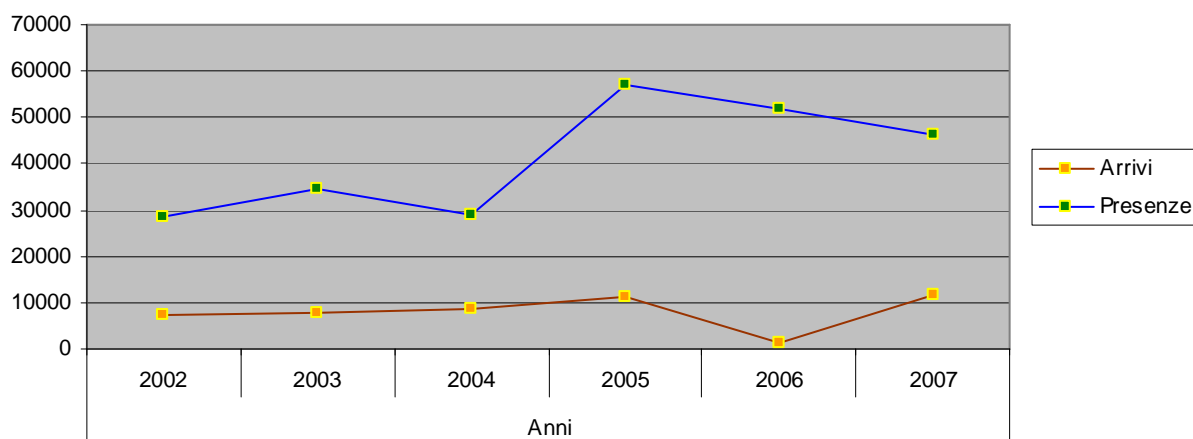
Arrivi e presenze negli anni - ALBERGHIERO



Nel settore non alberghiero, invece, si nota un andamento irregolare, con crescita delle presenze nel 2005, poi ridimensionata, e flessione degli arrivi nel 2006.

		EXTRALBERGHIERO					
		Anni					
		2002	2003	2004	2005	2006	2007
Arrivi		7434	7929	8771	11129	1172	11647
Presenze		28657	34640	29019	57194	52065	46386

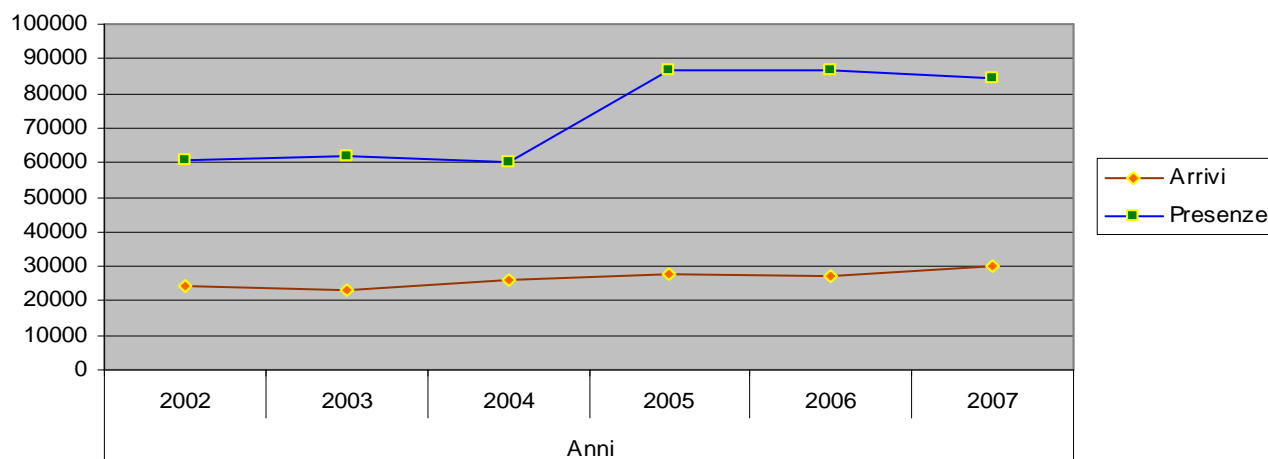
Arrivi e presenze negli anni - EXTRALBERGHIERO



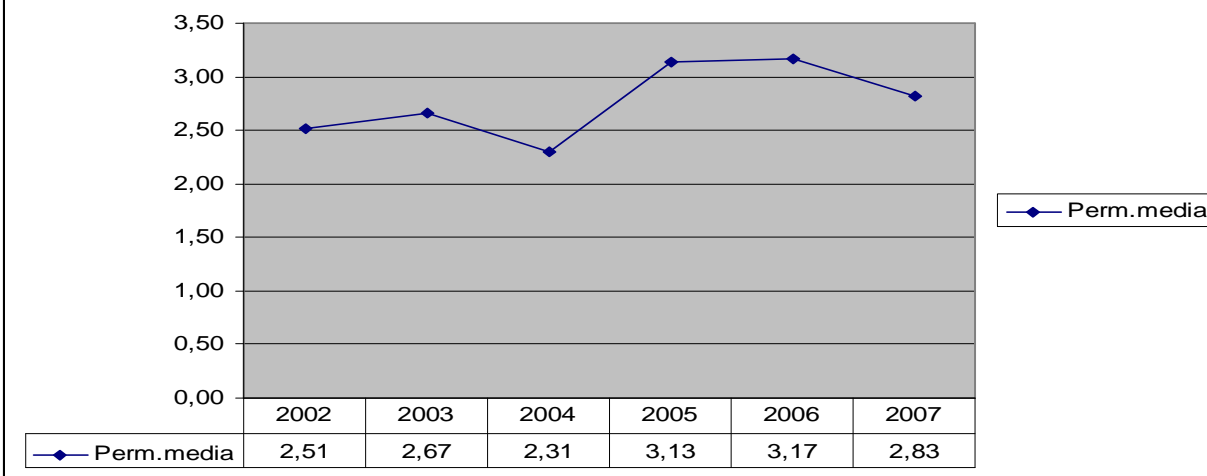
Pertanto, sommando tutti i dati, otteniamo l'andamento totale qui di seguito illustrato in cui la crescita nel 2005 è enfatizzata mentre negli anni successivi alla contrazione del settore extralberghiero fa riscontro la crescita dell'alberghiero cosicché la linea assume un aspetto quasi orizzontale. La permanenza media è cresciuta fino al 2006 per poi ridursi.

	TOTALE					
	Anni					
	2002	2003	2004	2005	2006	2007
Arrivi	24071	23238	26160	27647	27417	29820
Presenze	60533	61986	60318	86656	86896	84267

Arrivi e presenze negli anni - TOTALE



Perm.media - Andamento 2002-2008



5 - Composizione del turismo negli anni 2002 e 2007

Come è cambiata negli ultimi anni la composizione del turismo che interessa Montalcino ? E' quanto possiamo verificare ponendo a confronto in termini percentuali i dati del 2002 con quelli del 2007, con un intervallo di cinque anni che consente una visione abbastanza precisa.

	ANNO 2002 - Valori assoluti					
	ARRIVI			PRESENZE		
	Italiani	Stranieri	Totale	Italiani	Stranieri	Totale
Alberghiero	7086	9551	16637	13039	18837	31876
Extralberghiero	4297	3137	7434	11246	17411	28657
Totale	11383	12688	24071	24285	36248	60533

	ANNO 2002 - Composizione percentuale					
	ARRIVI			PRESENZE		
	Italiani	Stranieri	Totale	Italiani	Stranieri	Totale
Alberghiero	29,4	39,7	69,1	21,5	31,1	52,7
Extralberghiero	17,9	13,0	30,9	18,6	28,8	47,3
Totale	47,3	52,7	100,0	40,1	59,9	100,0

Nel 2002, dunque, il turismo registrato era costituito per il 47,3% dalla componente extralberghiera e da italiani per il 47.3% degli arrivi ed il 40.1 delle presenze.



Nel 2007, invece, la componente extralberghiera ha “scavalcato” l'altra e la percentuale di italiani, quanto agli arrivi, si è fortemente ridimensionata.

ANNO 2007 - Valori assoluti						
	ARRIVI			PRESENZE		
	Italiani	Stranieri	Totale	Italiani	Stranieri	Totale
Alberghiero	6530	11643	18173	12654	25227	37881
Extralberghiero	6371	5276	11647	21186	25200	46386
Totale	12901	16919	29820	33840	50427	84267

	ANNO 2007 - Composizione percentuale					
	ARRIVI			PRESENZE		
	Italiani	Stranieri	Totale	Italiani	Stranieri	Totale
Alberghiero	21,9	39,0	60,9	15,0	29,9	45,0
Extralberghiero	21,4	17,7	39,1	25,1	29,9	55,0
Totale	43,3	56,7	100,0	40,2	59,8	100,0

Conseguentemente, confrontando le percentuali di composizione dei due anni considerati, si nota:

- un “travaso” di turisti dal settore alberghiero all'extralberghiero di circa l'8% del totale, più accentuato per gli arrivi e dovuto essenzialmente alla componente italiana;
- un analogo “travaso, sul fronte degli arrivi, tra italiani e stranieri;

Differenze di composizione percentuale: 2002 - 2007						
	ARRIVI			PRESENZE		
	Italiani	Stranieri	Totale	Italiani	Stranieri	Totale
Alberghiero	-7,5	-0,6	-8,2	-6,5	-1,2	-7,7
Extralberghiero	3,5	4,7	8,2	6,6	1,1	7,7
Totale	-4,0	4,0	0,0	0,0	0,0	0,0

* * *

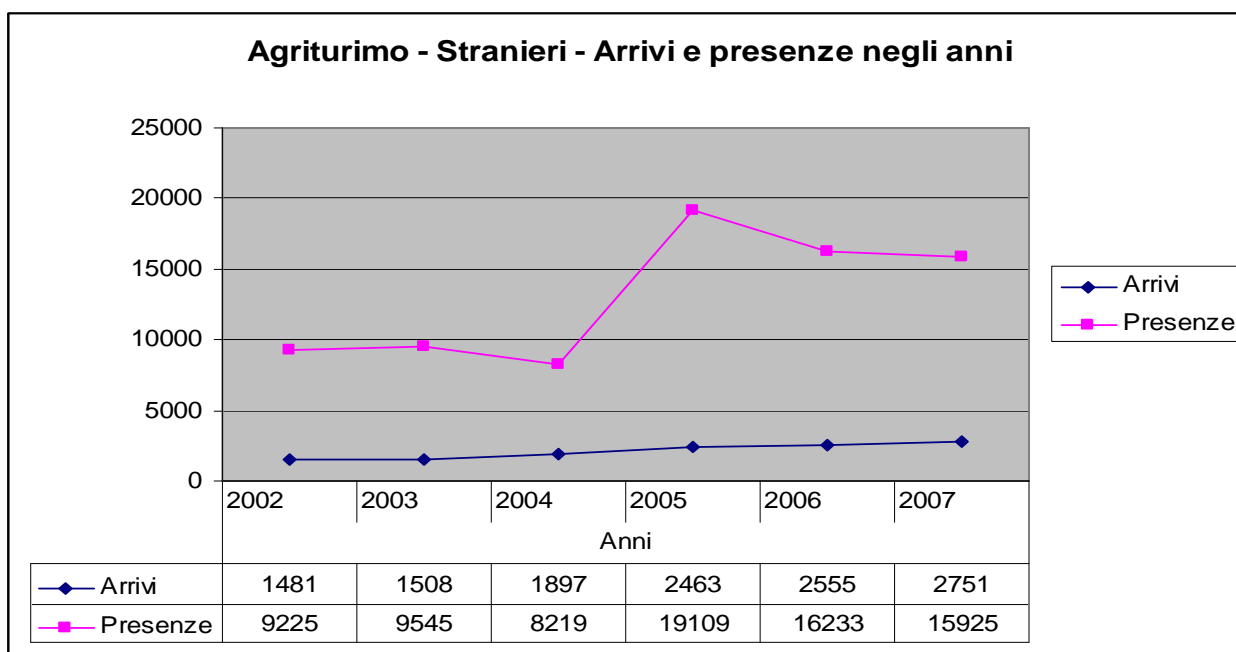
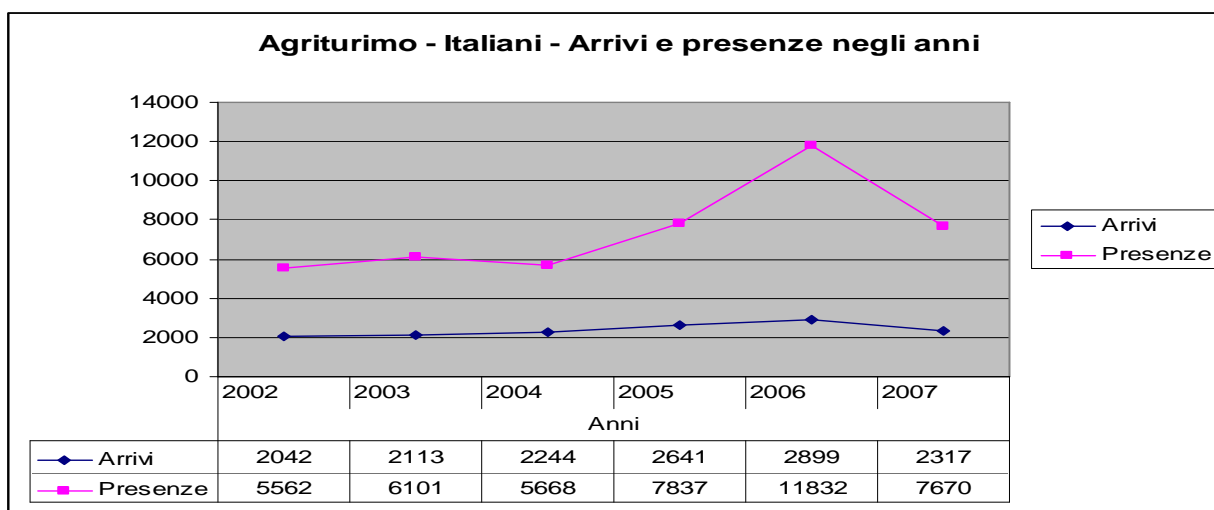


5 – La permanenza presso strutture di agriturismo – Dati riassuntivi

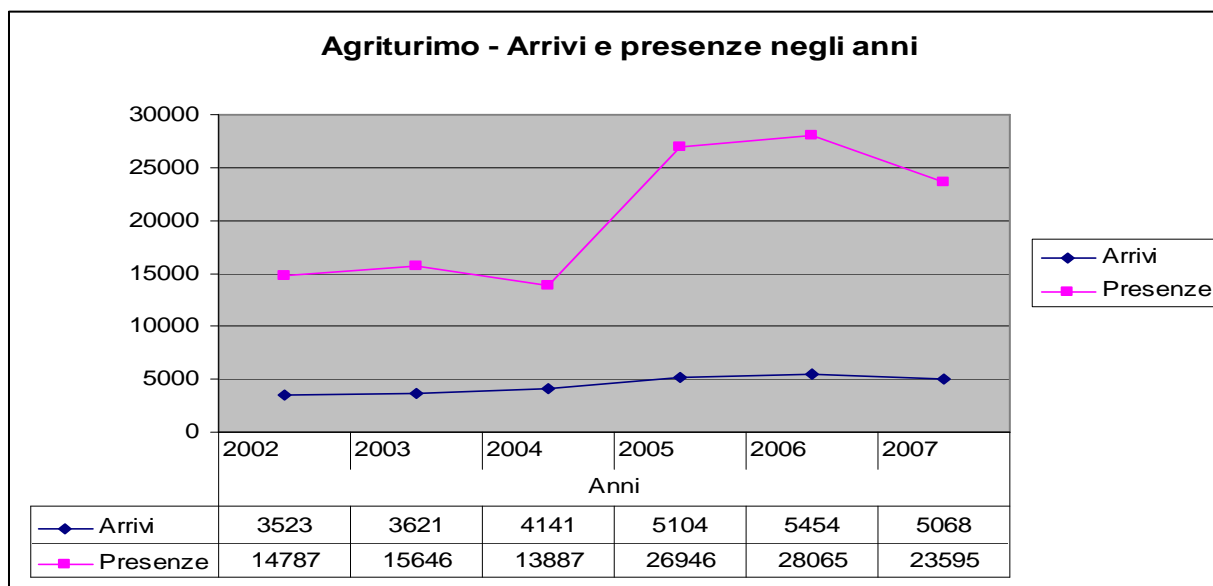
Per concludere, facciamo solamente un accenno alle permanenze presso strutture di agriturismo, ad integrazione dell'analisi condotta.

Nel corso degli anni il numero di soggetti che si avvalgono di queste strutture è in crescita, con un notevole incremento, anche in questo caso dal 2005, specie nel caso di stranieri.

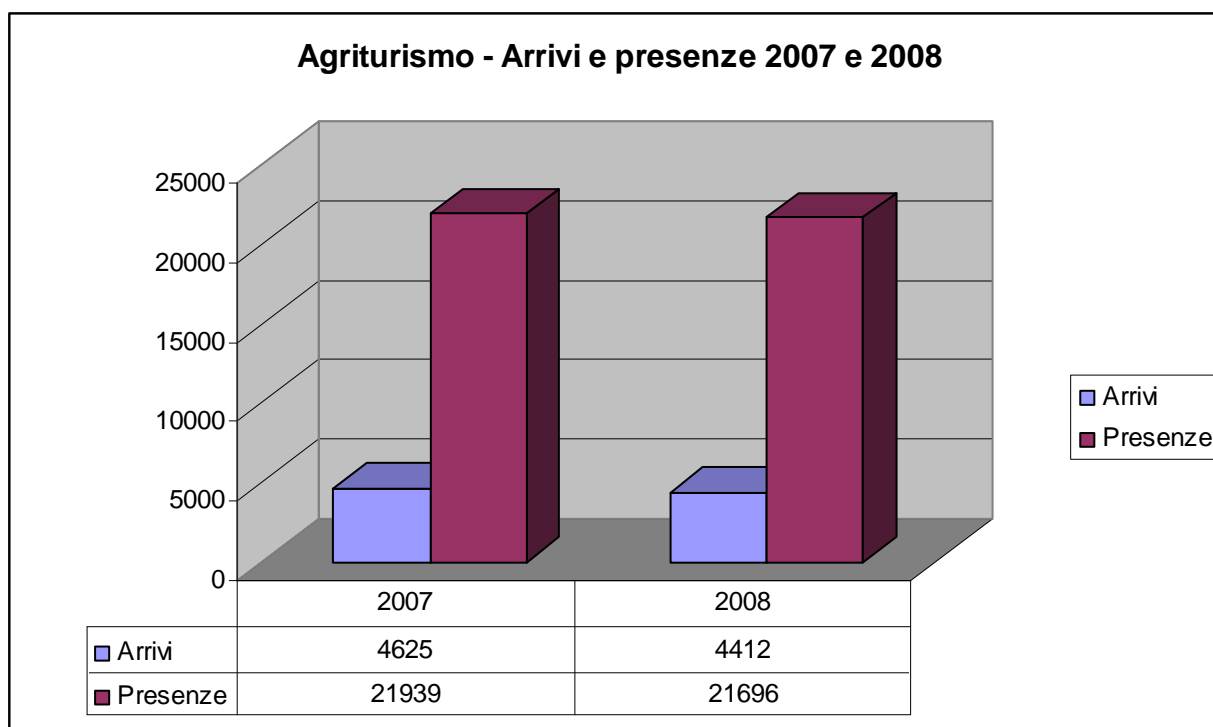
Nel 2006 per gli italiani e nel 2005 per gli stranieri si registra un picco di presenze, ridimensionato negli anni successivi.



L'azione combinata dei due momenti di massimo afflusso (italiani e stranieri) dà al grafico totale un andamento più omogeneo.



Infine, per quanto concerne l'anno 2008, anche in questo caso si hanno dati parziali relativi ai mesi da gennaio ad ottobre che evidenziano una leggera flessione.



* * *

